

DEUXIÈME PARTIE
LA MISSION MICHELA SCHIFF GIORGINI
(1957-1963)

Chef de la mission: Michela Schiff Giorgini
Directeur des fouilles: Clément Robichon
Épigraphistes: de 1957 à 1960, Jozef Janssen
à partir de 1960, Jean Leclant

CHAPITRE I

RÉSUMÉ DES TRAVAUX¹

I. PREMIÈRE CAMPAGNE.

4 NOVEMBRE 1957 - 2 FÉVRIER 1958 (fig. 120-121).

4 Nov.

La mission s'est installée dans le rest-house de Wawa, sur la rive droite du Nil.

5-15 Nov.

À Soleb, notre première tâche a été d'identifier les diverses parties du temple, de reconnaître les scènes et inscriptions visibles, de comparer l'état du monument avec ce qu'il était possible de connaître d'après les descriptions des voyageurs, les documents de Lepsius et de Breasted principalement.

L'étude du site de Soleb nous a conduits dès le début à la



Fig. 120. L'entrée du temple, avant la fouille.

¹ Pour la localisation des zones, des secteurs et des éléments mentionnés, cf. fig. 1, p. 5, et dépliant *in fine*, p. 163.

RÉSUMÉ DES TRAVAUX

découverte de la nécropole du Nouvel Empire, à quelque 800 mètres à l'Ouest du temple.

16 Nov.-9 Déc.

Nous avons commencé la construction d'une maison à Soleb même, sur une petite ride rocheuse dominant la grande piste des chameaux, à mi-chemin du temple et de la nécropole.

Le travail au temple a débuté par la fouille et l'étude des restes de l'avant-salle I et de la plate-forme d'accès qui la précède. Le passage du grand pylône, entre les secteurs I et II, a été déblayé. Une tranchée a été creusée à l'Est de la plate-forme, perpendiculairement à l'axe du temple, pour l'étude du terrain du *dromos*.

Des amas très confus de pierrailles, trouvés un peu partout à travers la ruine, jonchant le sol et les murs, ont été enlevés.

Un nettoyage d'ensemble a été effectué dans le secteur Est, autour des vestiges du pylône extérieur.

Le chemin reliant Agula à Soleb, qui passait à travers le *dromos*, a été reporté à la limite Est du terrain du Service des Antiquités.

10 Déc.-1er Fév.

À la nécropole ont été repérées 17 tombes, dont nous avons commencé l'étude systématique; elles ont été numérotées dans l'ordre de leur découverte. La fouille de sept tombes - T 1, 2, 3, 11, 13, 15, 16 - a été achevée; l'étude de quatre autres tombes - T 4, 5, 14, 17 - a été entreprise.

Au temple, nous avons effectué les premiers travaux de consolidation, sur les côtés du passage du grand pylône, secteur I/II.



Fig. 121. L'accès au temple, après dégagement.

RÉSUMÉ DES TRAVAUX

Des relevés sur le terrain, au temple et à la nécropole, ont été exécutés.

Tous les objets découverts ont été dessinés sur fiches et photographiés¹.

La nouvelle maison de Soleb a été terminée.

2 Fév.

Départ de la mission.

II. DEUXIÈME CAMPAGNE.

4 OCTOBRE 1958 - 8 MARS 1959 (fig. 122-123).

4 Oct.

Arrivée à Wawa.

5-31 Oct.

La mission est passée, dès le 5 Octobre, dans son habitation de Soleb. Nous avons procédé à l'installation et à l'arrangement

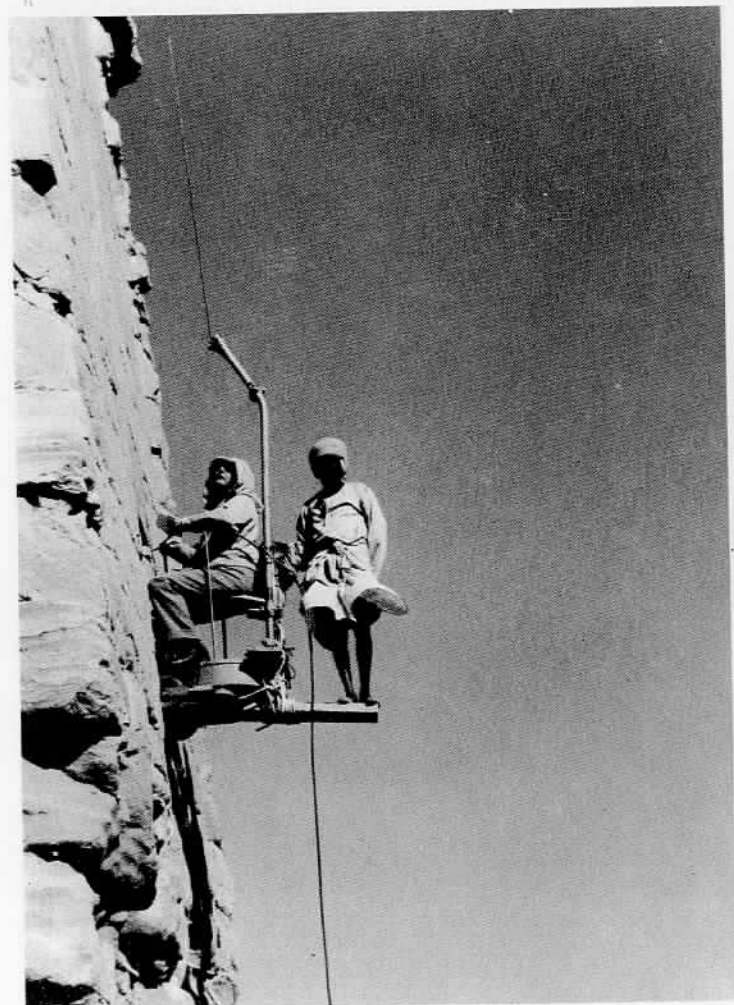


Fig. 122. Temple : le Professeur Jozef Janssen hissé le long de la façade du grand pylône.

du terrain environnant, ainsi qu'à l'organisation du chantier et à la mise en ordre du nouveau matériel.

Au temple, les travaux de consolidation du môle Nord du grand pylône ont été repris.

1er Nov.-19 Déc.

Au temple, grâce à deux nacelles glissant sur des câbles d'acier, l'épigraphiste a été hissé dans le vide et il a pu, de ses mains, atteindre chaque figure et chaque signe des bas-reliefs qui semblaient inaccessibles.

À la limite Ouest de la nécropole, un magasin couvert a été construit.

Les restes des superstructures de la tombe T 15 ont été démontés; en dessous, nous avons découvert une nécropole primitive comprenant 32 fosses; ces sépultures ont été fouillées. Dans la nécropole du Nouvel Empire, 27 nouvelles tombes ont été repérées; cet ensemble a donc atteint un total de 44². L'étude a été poursuivie: deux sépultures - T 12 et T 21 - ont été complètement fouillées; l'examen des tombes T 6, 20, 22, 23, 24 a été entrepris.

Au Nord de la maison de la mission ont été découverts, en surface, de nombreux ossements d'animaux et une mâchoire humaine fossilisés, remontant au Pléistocène Moyen.

20 Déc.-31 Janv.

Au temple, nous avons effectué le déblaiement des abords Nord et Sud de l'avant-salle du secteur I. L'étude de ce secteur a été reprise en profondeur et les vestiges d'un ancien terre-plein - un quai -, précédé d'un bassin, ont été retrouvés. Cette découverte a conduit à entreprendre l'examen du sous-sol du passage du grand pylône et d'une partie de la cour du secteur II, entre le pylône et le centre de la cour. L'existence d'une vaste cavité, utilisée pour une *sakièh* lorsque les ruines du temple furent occupées par des habitations tardives, nous a entraînés à une fouille en profondeur, jusqu'au niveau des eaux souterraines, alors à 8 m, 80 en dessous du dallage du portique de la cour. La fouille de ce secteur a permis la découverte des fondations d'une ancienne porte, prise dans une muraille en briques crues - première enceinte de Soleb - et reliée au quai.

Des travaux de consolidation ont été exécutés, afin de préserver les vestiges de la porte II/III et le chapiteau de la colonne II N3; pour atteindre le sommet de ce chapiteau, il a fallu construire un échafaudage en pierres sèches, haut de plus de sept mètres.

À la nécropole, la fouille de la tombe T 24 a été achevée.

Entre le temple et la nécropole, nous avons découvert, et partiellement fouillé, un cimetière d'époque tardive.

1er Fév.-7 Mars.

Tout le matériel recueilli dans la nécropole primitive, découverte précédemment sous la tombe T 15, a été étudié.

¹ L'inventaire proprement dit des objets a toujours été fait au jour le jour.

² En réalité, le nombre de ces tombes était alors de 42.

En effet, on a constaté postérieurement que le n° 41 était une cavité beaucoup plus ancienne et que le n° 42 était un creux du terrain, peut-être taillé pour une tombe, puis abandonné.

RÉSUMÉ DES TRAVAUX

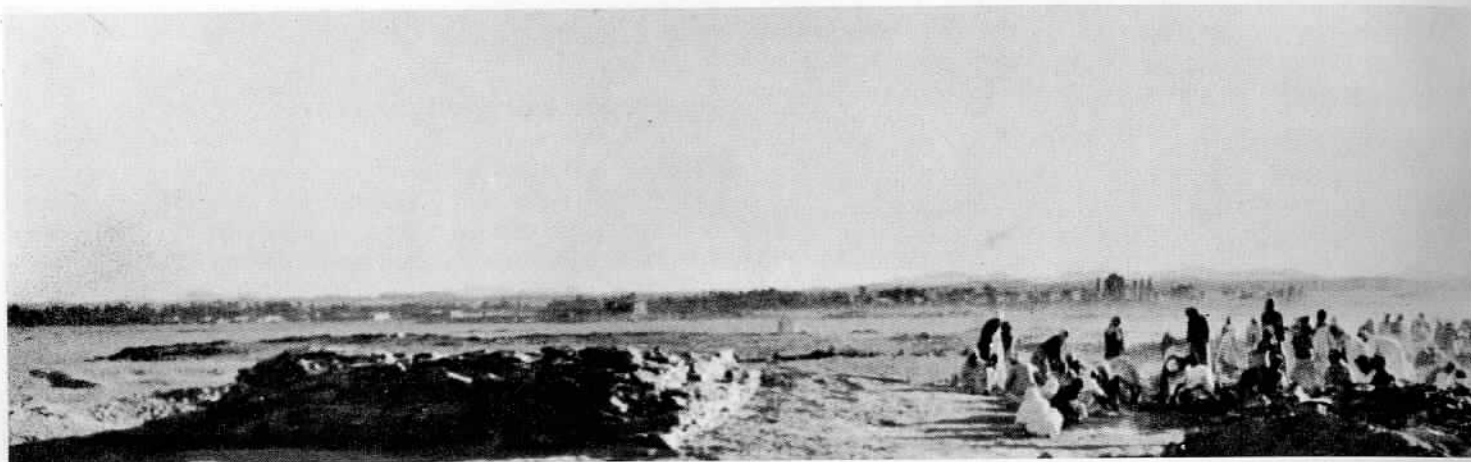


Fig. 123. *La nécropole du Nouvel Empire : vestiges de la pyramide T 15.*



Fig. 124. *Temple, sous-sol du secteur II : la fosse "naviculaire", qui a remplacé les habitations primitives.*

RÉSUMÉ DES TRAVAUX

Les relevés indispensables, tant au temple qu'à la nécropole, ont été effectués, ainsi que la mise sur fiches et les photographies de tous les objets découverts au cours de cette campagne.

8 Mars.

Départ de la mission.

III. TROISIÈME CAMPAGNE.

27 SEPTEMBRE 1959 - 17 MARS 1960 (fig. 124-125).

27 Sept.-16 Oct.

La mission est arrivée à Soleb le 27 Septembre.

Les premiers jours ont été consacrés à l'installation, aux réparations nécessaires, à l'organisation du chantier, à la vérification du matériel.

17 Oct.-5 Nov.

Au temple, l'étude de l'ancien terre-plein (secteur I) et de son bassin a été reprise. Nous avons commencé la fouille systématique du secteur II, ainsi que le dégagement des énormes blocs qui l'encombrent. Les travaux de consolidation de cette cour ont été poursuivis.

Étude du terrain aux abords Nord et Sud du temple. À quelques mètres au Nord du secteur II, nous avons découvert un escalier, taillé dans les terres alluviales en direction Nord-Sud; cet escalier a été complètement fouillé, même sous le niveau des eaux souterraines.

À la nécropole, nous avons terminé la fouille de deux tombes: T 6 et 20.

Nous avons étudié les maigres restes de la ville antique – à quelque 200 mètres au Sud du temple – et examiné les vestiges des superstructures d'un ensemble funéraire d'époque relativement récente, situé un peu plus à l'Ouest.



Fig. 125. Temple: au premier plan, l'angle Nord-Est de l'avant-salle; à l'arrière-plan, les ruines du pylône extérieur précédées du deuxième quai.

6 Nov.-19 Fév.

Au temple, l'étude de l'ancien terre-plein a été achevée; nous sommes descendus jusqu'au niveau de l'eau, qui se trouvait, à la fin Novembre 1959, à 10 mètres en dessous du dallage de la salle I. Nous avons dégagé le terrain aux extré-

mités du grand pylône (secteur I/II) et déblayé les caissons du môle Nord; dans ces derniers ont été mis au jour des restes de murs en briques crues, contemporains de la première enceinte de Soleb. L'étude du sous-sol entre les deux môles du pylône a été continuée.

RÉSUMÉ DES TRAVAUX

Dans la cour du secteur II, le déplacement des énormes blocs écroulés a été terminé le 5 Février, alors que la fouille se poursuivait. Du centre de la cour à la colonnade Ouest, nous sommes descendus à plus de deux mètres de profondeur afin d'étudier les restes d'habitations primitives et la fosse « naviculaire » qui les avait remplacées. Le déblaiement de cette longue fosse, perpendiculaire à l'axe du monument, nous a amenés à fouiller le sous-sol au Sud du secteur II; nous y avons mis au jour les fondations d'une autre porte, prise dans une muraille en briques crues – première enceinte du temple.

Les vestiges de l'ancien pylône, entre les secteurs II et III, ont été l'objet d'une étude approfondie.

Dans le secteur Est, les ruines du pylône extérieur et le terrain environnant ont été dégagés. Ces travaux nous ont amenés à la découverte d'un deuxième terre-plein – un autre quai –, dont on a commencé la fouille.

Pendant ces mois, nous avons exécuté de nombreux travaux de consolidation des parois extérieures de la salle I et des vestiges du grand pylône I/II. Les bases et les fondations des colonnes de la cour II ont été l'objet d'un examen attentif et de travaux de réparation importants.

À la nécropole, la fouille des tombes T 14, 17, 22 et 23 a été terminée; l'étude de la tombe T 33 a été commencée.

20 Fév.-17 Mars.

Les restes des sols superposés – qui ont appartenu aux phases successives du temple –, leurs niveaux, leurs pentes, le terrain sur lequel ils étaient posés, leurs contacts avec les constructions antérieures, contemporaines ou postérieures, ont été minutieusement étudiés. Les relevés essentiels ont été effectués.

Comme chaque année, les objets trouvés, inventoriés au

fur et à mesure de leur découverte, ont été tous dessinés sur fiches et photographiés.

17 Mars.

Départ de la mission.

IV. QUATRIÈME CAMPAGNE.

1er OCTOBRE 1960 - 2 AVRIL 1961 (fig. 126-127).

1er Oct.

Arrivée à Soleb.

2-24 Oct.

Après la révision du matériel et la mise en train du chantier, notre effort principal a porté sur le déblaiement du deuxième terre-plein; nous avons fouillé également le sous-sol du *dromos*, afin d'arrêter la bordure du premier bassin.

25 Oct.-10 Janv.

Au temple, la fouille du deuxième quai a été continuée.

À la nécropole, quatre nouvelles tombes ont été repérées, leur nombre total atteignant effectivement 46¹. Nous avons terminé la fouille des trois tombes T 4, 5 et 33, et entièrement étudié les autres, au nombre de 27.

L'exploration de ce même secteur nous a amenés à la découverte des restes les plus anciens des nécropoles de Soleb: un ensemble de cavités, remplies d'une terre très compacte. Elles avaient été déjà vidées anciennement; une

¹ Cf. *supra*, p. 147, n. 2.

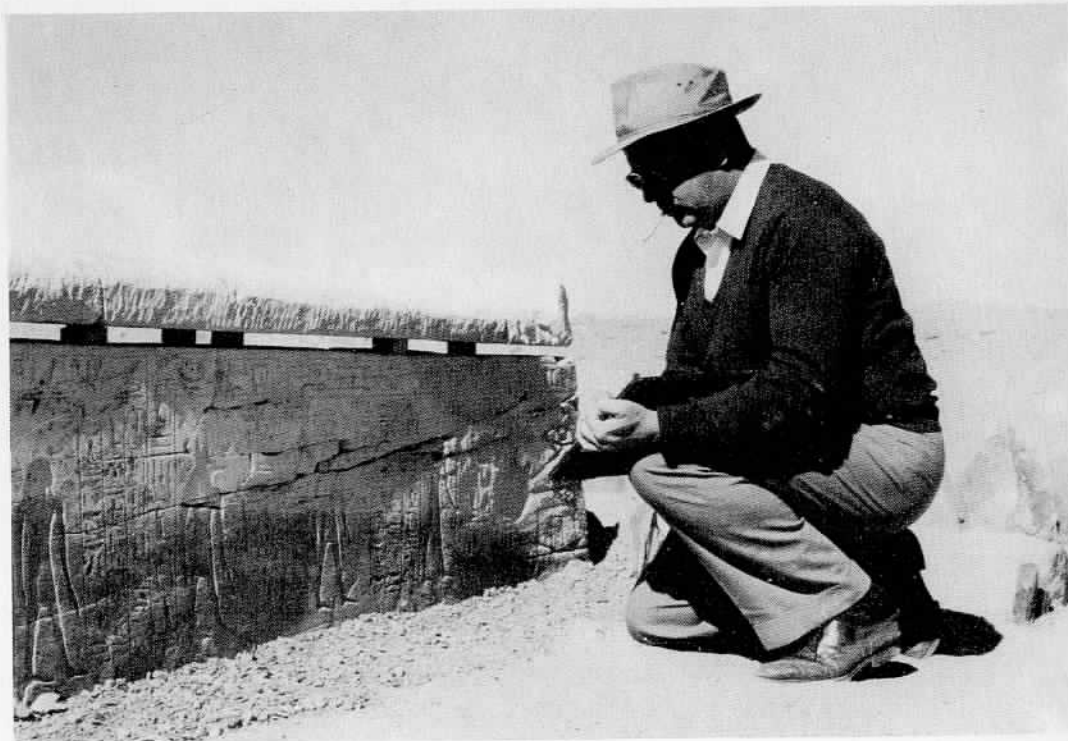


Fig. 126. Le Professeur Jean Leclant copiant les inscriptions du sarcophage de Ouabset.

RÉSUMÉ DES TRAVAUX

seule contenait encore un squelette, présentant un début de fossilisation.

11 Janv.-16 Mars.

Au temple, le repérage des vestiges des enceintes a été terminé. Le déblaiement du deuxième quai a été poursuivi; des sondages ont été faits dans les terrains limitrophes afin de connaître la largeur de son bassin. Dans le sous-sol du *dromos*, le premier bassin, aux bords sinueux, a pu être délimité.

La fouille des caissons Nord du grand pylône a été poursuivie, ainsi que l'étude des vestiges des constructions antérieures.

Entreprise de l'étude systématique des secteurs IV et V. Dans la partie Nord de la salle hypostyle IV, les éléments des colonnes éboulées ont été dégagés; tous les blocs ont été transportés et classés sur une aire d'entrepôt, au Nord de ce secteur. Le dégagement de la partie Sud a également été commencé. Dans le secteur V, nous avons exécuté le relevé de position de tous les éléments subsistants; nous avons aussi dégagé, après en avoir noté l'emplacement, un certain nombre de blocs remployés, provenant d'un ancien

reposoir de barque d'Aménophis III.

À l'Ouest du temple, quatre groupes de vastes cavités, anciennes habitations comblées à la XVIII^{ème} dynastie, ont été délimités.

Pendant ces mois, des travaux de consolidation ont été exécutés dans tous les secteurs: construction d'une rampe en terre afin de permettre l'accès à l'avant-salle I; remblayage de l'escalier souterrain du secteur Nord II, à l'exception des gradins supérieurs; aménagement du terrain environnant les ruines. Dans le secteur IV, après la réparation de plusieurs fondations et bases des colonnes Nord encore debout et le redressement des restes de la colonne IV N1, nous avons construit une plate-forme d'ensemble, à l'emplacement de la moitié Nord de la salle.

L'élaboration des volumes concernant les anciens voyageurs (*Soleb I*) et les nécropoles (*Soleb II*) a été commencée.

17 Mars-2 Avril.

Les objets découverts ont été dessinés sur fiches et photographiés.

Les travaux de consolidation, de relevés et d'étude ont été poursuivis jusqu'au 2 Avril, date du départ de la mission.



Fig. 127. Temple, secteurs IV et V: Clément Robichon dégage un des blocs remployés de l'ancien reposoir de barque d'Aménophis III.

RÉSUMÉ DES TRAVAUX

V. CINQUIÈME CAMPAGNE.

2 OCTOBRE 1961 - 25 MARS 1962 (fig. 128-129).

2 Oct.-4 Nov.

La mission est arrivée à Soleb le 2 Octobre.

Vérification de tout le matériel et mise au point d'un nouveau procédé pour l'exécution des dessins grandeur des textes et bas-reliefs.

Au temple, les travaux de dégagement et de relevés ont été repris. Nous avons terminé l'étude des restes de l'ancien pylône, entre les secteurs II et III, et procédé à l'extraction des blocs de remploi repérés dans les fondations de ce pylône.

Les vestiges du montant Sud de la porte II/III ont été consolidés.

À la nécropole, la fouille des cavités les plus anciennes a été reprise.

5 Nov.-11 Janv.

La façade du deuxième terre-plein du temple a été dégagée jusqu'au niveau des eaux souterraines, à 9 mètres de profondeur.

L'étude des caissons Sud du grand pylône a permis la mise au jour de vestiges de constructions antérieures, semblables à celles trouvées auparavant dans le sous-sol du môle Nord. Nous avons remblayé complètement la cour II, jusqu'au niveau de son sol primitif.

Le travail essentiel a été consacré à l'étude des secteurs IV et V et à la restauration du secteur IV. Dans ce dernier, la fouille du sous-sol a révélé les restes de murs en briques crues d'une construction antérieure à la salle hypo-

style. La moitié Sud de la salle a été dégagée des blocs écroulés, qui ont été rangés sur une aire d'entrepôt, au Sud de ce secteur.

Après avoir terminé la mise en place de la plate-forme d'ensemble, rétablissant l'ancien niveau de la salle, nous avons procédé à la construction des fondations et du noyau de base de plusieurs colonnes, ainsi qu'au remontage, à leurs emplacements respectifs, de tous les tambours inférieurs retrouvés.

12 Janv.-25 Mars.

Nous avons achevé la fouille des abords Nord et Sud du secteur I, mettant au jour les vestiges d'anciennes terrasses, plantées d'arbres, et de constructions attenantes au premier quai. Cette étude nous a permis de mieux comprendre la structure et le tracé de l'ancienne muraille, première enceinte de Soleb, qui était munie sans doute de 16 portes et bordée d'arbres.

La fouille a été poursuivie dans le sous-sol du môle Sud du grand pylône. Nous avons découvert que les trois premières assises de fondation de ce pylône sont antérieures à toute autre construction du temple. La méthode employée pour la mise en terre de ces blocs de fondation a pu être repérée.

L'étude du mur IV/V, érigé en trois phases successives, et la fouille du secteur V ont été achevées. Les dessins grandeur des bas-reliefs du reposoir de barque d'Aménophis III ont été exécutés et réduits au tiers.

La rédaction du volume consacré à la description du temple (*Soleb III*) a été commencée.

La restauration partielle de la salle IV a été poursuivie jusqu'aux derniers jours de cette campagne, mais elle n'a pu être terminée.

La mission a quitté Soleb le 25 Mars.



Fig. 128. Temple : poursuite des travaux au secteur V.

RÉSUMÉ DES TRAVAUX



Fig. 129. Temple: Michela Schiff Giorgini dans les ruines de la salle hypostyle, lors des travaux de restauration du secteur IV.

VI. SIXIÈME CAMPAGNE.

12 OCTOBRE 1962 - 25 MARS 1963 (fig. 130).

12 Oct.

Arrivée à Soleb.

12 Oct.-31 Déc.

Les travaux de consolidation et de restauration partielle de la salle hypostyle du secteur IV ont été immédiatement repris; ils ont été terminés le 21 Décembre.

Nous avons aménagé un accès au sommet des ruines du môle Nord du grand pylône et repris les travaux de consolidation dans la cour du secteur II: la colonne II N13 a été réparée et l'architrave la reliant au montant Nord de la porte Ouest de la cour a eu son assise assurée.

Un groupe de tombes tardives, situé à environ 400 mètres au Nord du temple, a été partiellement fouillé. Nous avons également examiné un petit *kôm* situé à l'extrémité Sud d'Agula, en lisière du désert, à 300 mètres du Nil; il y avait là des tombes méroïtiques, très pauvres et dévastées.

La rédaction du volume concernant les nécropoles (*Soleb II*) a été reprise.

1er Janv.-25 Mars.

Nous avons procédé à l'étude du terrain à l'Est du secteur I. Le remblai du bassin sinueux a été partiellement examiné et son fond de rocher a été atteint en plusieurs points. Dans le sous-sol, tout près de l'avant-salle, nous avons mis au jour les vestiges d'une ancienne allée qui avait précédé l'aménagement du *dromos* aux béliers de granit: elle était bordée de stalles, où étaient primitivement parqués des béliers vivants.

Une vaste cavité, dans le prolongement Nord de la fosse «naviculaire», a été déblayée.

L'examen de l'angle Nord-Ouest des enceintes reliées aux pylônes a été repris.

L'étude stéréotomique et épigraphique des vestiges des secteurs IV et V a été poursuivie; nous nous sommes surtout attachés à préciser l'emplacement d'origine de tous les éléments épars provenant de ces secteurs.

L'examen systématique des autres blocs et fragments retrouvés lors des fouilles a été également entrepris.

Les dessins grandeur des bas-reliefs et des inscriptions de la porte «de la fête Sed» ont été commencés.

Reprise de la rédaction des volumes concernant les documents des anciens voyageurs (*Soleb I*) et la description du temple (*Soleb III*).

Départ de la mission, le lundi 25 Mars 1963.

RÉSUMÉ DES TRAVAUX



Fig. 130. *Vue aérienne du temple, 1963 (cliché Dr. G. Gerster).*

* * *

Désormais la mission, qui a entrepris depuis le 8 Octobre 1963 les fouilles de Sedeinga, continuera à séjourner à Soleb afin de poursuivre sur place l'élaboration de la suite de la présente publication.

CHAPITRE II

ANNEXE BIBLIOGRAPHIQUE

Bibliographie des rapports et publications concernant les travaux de la mission Michela Schiff Giorgini à Soleb.

I. PREMIÈRE CAMPAGNE, 1957-1958.

- M. SCHIFF GIORGINI, *Soleb*, in *Kush*, VI, 1958, p. 82-97, résumé en anglais p. 97-98, et 31 pl. (= J. M. A. JANSSEN, *B. E. A.*, n° 58252 et W. K. SIMPSON, *Cowa Bibliography*, n° I, 1959, Area 9, p. 23, n° 319).
- M. SCHIFF GIORGINI, *La missione archeologica italiana a Soleb (Sudan)*, in *Levante*, V, 3-4, Déc. 1958, p. 15-27 de la partie en italien, p. 25-38 de la partie en arabe, 7 ill. (= J. M. A. JANSSEN, *B. E. A.*, n° 58251).
- J. M. A. JANSSEN, *Over de opgravingen van 1957 te Soleb in den Soedân*, in *Phoenix*, 4, Avr. 1958, p. 4-15, et 8 fig. (= J. M. A. JANSSEN, *B. E. A.*, n° 58332 et W. K. SIMPSON, *Cowa Bibliography*, n° I, 1959, Area 9, p. 24, n° 322).
- J. M. A. JANSSEN, *The Metamorphoses of an Egyptian Tomb: Unexpected Discoveries during Excavations in the Sudan*, in *The Illustrated London News*, 233, n° 6235, 6 Déc. 1958, p. 998-999, 11 fig. (= J. M. A. JANSSEN, *B. E. A.*, n° 58331 et W. K. SIMPSON, *Cowa Bibliography*, n° I, 1959, Area 9, p. 23, n° 321).
- J. SAINTE FARE GARNOT, *Les fouilles de Soleb (1957-1958)*, in *Comptes rendus de l'Académie des Inscriptions et Belles-Lettres*, 1958, p. 197-203, 2 fig. (= J. M. A. JANSSEN, *B. E. A.*, n° 59232).
- J. SAINTE FARE GARNOT, *Les fouilles de la nécropole de Soleb (1957-1958)*, in *Bulletin de l'Institut Français d'Archéologie Orientale*, LVIII, 1959, p. 165-173, 6 pl. (= J. M. A. JANSSEN, *B. E. A.*, n° 59231).
- J. SAINTE FARE GARNOT, in *Revue de l'Enseignement Supérieur*, n° 3, 1959, p. 46 (= J. M. A. JANSSEN, *B. E. A.*, n° 59233).
- J. VERCOUTTER, in *The Republic of the Sudan, Report on the Antiquities Service, 1957-1958*, p. 4-5, fig. 2-3 et 11 (= J. M. A. JANSSEN, *B. E. A.*, n° 59605 et W. K. SIMPSON, *Cowa Bibliography*, n° I, 1962, Area 9, p. 30, n° 405).
- J. VERCOUTTER, *Editorial Notes*, in *Kush*, VI, 1958, p. 5.
- H. B(RUNNER), in *Archiv für Orientforschung*, 18, 2, 1958, p. 481 (= J. M. A. JANSSEN, *B. E. A.*, n° 58089).
- J. LECLANT, cf. *infra*, p. 156.
- M. A. R., *Scoperta una necropoli dell'Egitto da una missione*

archeologica italiana, in *La Nazione Italiana*, 30 Avr. 1958, p. 11.

(Anonyme), *Ricerche in Oriente, Sudan, antichità egiziane*, in *Bibbia e Oriente*, 1, 6, Nov.-Déc. 1959, p. 180.

W. K. SIMPSON, *Cowa Survey*, I, 1959, Area 9, Northeast Africa, p. 9.

II. DEUXIÈME CAMPAGNE, 1958-1959.

- M. SCHIFF GIORGINI, *Soleb, Campagna 1958-9*, in *Kush*, VII, 1959, p. 154-166, résumé en anglais p. 169-170, 6 fig. et pl. XXXVI-XXXIX (= J. M. A. JANSSEN, *B. E. A.*, n° 59245 et W. K. SIMPSON, *Cowa Bibliography*, n° II, 1962, Area 9, p. 28, n° 385).
- M. SCHIFF GIORGINI, *Seconda campagna di scavi a Soleb (Sudan)*, in *Levante*, VI, 3, Sept. 1959, p. 3-14 de la partie en italien, p. 3-14 de la partie en arabe, 13 ill. (= J. M. A. JANSSEN, *B. E. A.*, n° 59244 et W. K. SIMPSON, *Cowa Bibliography*, n° II, 1962, Area 9, p. 28, n° 384).
- J. M. A. JANSSEN, *Een drama van meer dan drieduizend jaar geleden. Soleb, tweede campagne*, in *Phoenix*, IV, 2, Déc. 1958, p. 55-56 (= J. M. A. JANSSEN, *B. E. A.*, n° 58329).
- J. M. A. JANSSEN, *Over de tweede opgravingscampagne (1958-1959) der Missione Michela Schiff Giorgini, te Soleb*, in *Phoenix*, V, 1, Mai 1959, p. 71-82 et 11 fig. (= J. M. A. JANSSEN, *B. E. A.*, n° 59319).
- J. M. A. JANSSEN, *Description de la décoration du pylône, môle Nord, salle I*, in *Kush*, VII, 1959, p. 166-169, et 1 fig. (= J. M. A. JANSSEN, *B. E. A.*, n° 59245 et W. K. SIMPSON, *Cowa Bibliography*, n° II, 1962, Area 9, p. 29, n° 393).
- J. LECLANT, cf. *infra*, p. 156.

III. TROISIÈME CAMPAGNE, 1959-1960.

- M. SCHIFF GIORGINI, *Soleb, Campagna 1959-60*, in *Kush*, IX, 1961, p. 182-196, résumé en anglais p. 197, 10 fig. et pl. XX-XXVI (= J. M. A. JANSSEN, *B. E. A.*, n° 61287 et W. K. SIMPSON, *Cowa Bibliography*, n° II, 1962, Area 9, p. 28-29, n° 386).
- M. SCHIFF GIORGINI, *Evoluzione architettonica del tempio di Soleb*, in *Levante*, VII, 3, Sept. 1960, p. 13-21 de la

ANNEXE BIBLIOGRAPHIQUE

- partie en italien, p. 24-32 de la partie en arabe, 10 ill. et 2 fig. (= J. M. A. JANSSEN, *B. E. A.*, n° 60290).
- J. M. A. JANSSEN, *Over de derde opgravingscampagne te Soleb (1959-1960)*, in *Phoenix*, VI, 1, Avr. 1960, p. 3-10, 7 fig. (= J. M. A. JANSSEN, *B. E. A.*, n° 60366).
- J. M. A. JANSSEN, *A brief Description of the Decoration of Room II of the Temple of Soleb*, in *Kush*, IX, 1961, p. 198-209, 2 fig. (= J. M. A. JANSSEN, *B. E. A.*, n° 61369).
- J. LECLANT, cf. *infra*.
- * * *
- Pour les TROIS PREMIÈRES CAMPAGNES, 1957-1960.
- J. LECLANT, *Soleb*, in *Orientalia*, 31, 1, 1962, p. 131-135, pl. XV-XVI (= J. M. A. JANSSEN, *B. E. A.*, n° 60290). (Anonyme), *Ricerche in Oriente*, in *Bibbia e Oriente*, 2, 6, Nov.-Déc. 1960, p. 212 et pl. XI (entre p. 204 et 205).
- IV. QUATRIÈME CAMPAGNE, 1960-1961.
- M. SCHIFF GIORGINI, *Soleb, Campagna 1960-61*, in *Kush*, X, 1962, p. 152-167, résumé en anglais p. 168-169, et pl. XLII-XLVII.
- M. SCHIFF GIORGINI, *La quarta campagna di scavi a Soleb (Sudan)*, in *Levante*, VIII, 3, Sept. 1961, p. 15-23 de la partie en italien, p. 36-45 de la partie en arabe, 11 ill. (= J. M. A. JANSSEN, *B. E. A.*, n° 61286).
- J. LECLANT, *Soleb*, in *Orientalia*, 31, 3, 1962, p. 327-333, pl. LXIV-LXXIV.
- V. CINQUIÈME CAMPAGNE, 1961-1962.
- M. SCHIFF GIORGINI, in *Kush*, cf. *infra*.
- M. SCHIFF GIORGINI, *I ruderi di Soleb*, in *Levante*, IX, 3-4, 1962, p. 31-38 de la partie en italien, p. 8-15 de la partie en arabe, 11 ill.
- J. LECLANT, *Soleb*, in *Orientalia*, 32, 2, 1963, p. 202-204 et pl. XXI-XXX.
- J. LECLANT, *Le sarcophage de Ouabset de la nécropole de Soleb*, in *Kush*, XI, 1963, p. 141-153, résumé en anglais p. 154-158, 1 fig. et pl. XXXVI.
- J. SAINTE FARE GARNOT, *Sur les fouilles de Soleb 1961-1962*, in *Bulletin de la Société Française d'Égyptologie*, n° 34-35, Déc. 1962, p. 32-41, 2 fig.
- VI. SIXIÈME CAMPAGNE, 1962-1963.
- M. SCHIFF GIORGINI, *Soleb, Campagnes 1961-63*, in *Kush*, XII, en cours d'impression.
- J. LECLANT, *Soleb*, in *Orientalia*, 33, 2-3, 1964, p. 383-385, pl. XLVI-L.
- * * *
- Sur l'ENSEMBLE DES CAMPAGNES.
- J. LECLANT, *Du mécénat actif: une mission archéologique en Haute Nubie*, in *Connaissance des Arts*, 132, Fév. 1963, p. 40-47, 10 ill.
- T. H. THABIT, *Editorial Notes*, in *Kush*, XI, 1963, p. IV.
- S. MOSCATI, *Il tempio di Ammone ricostruito sulle rive del Nilo*, in *Il Messaggero*, 11 Juin 1963, p. 3.